

Planungen der ASFINAG ist somit im Jahr 2013 mit rund 5.400 LKW-Stellplätzen im hochrangigen Straßennetz zu rechnen (rund 4.346 LKW-Stellplätze Bestand 2009 zuzüglich bis 2013 geplante 1.484 LKW-Stellplätze abzüglich geplante Stilllegungen von 449 LKW-Stellplätzen). Da die Realisierung von LKW-Stellplätzen bislang nicht immer den Planungen gefolgt ist, werden zur Absicherung der Ergebnisse beide Bezugsgrößen (Bestand 2009 und Bestand 2013) für die Berechnung der Ausbauerfordernisse zu Grunde gelegt.

Tabelle 5 LKW-Stellplätze (Bestand 2013)

Straße	Straße	nach (Richtung 1)	Richtung 1	Richtung 2	insgesamt*
A 1	West Autobahn	Wien	610	538	1.148
A 2	Süd Autobahn	Wien	645	688	1.333
A 3	Südost Autobahn	Wien	4	5	9
A 4	Ost Autobahn	Wien	233	232	465
A 5	Nord Autobahn	Wien	0	0	0
A 6	Nordost Autobahn	Wien	0	0	0
A 7	Mühlkreis Autobahn	Knoten Linz	16	20	36
A 8	Innkreis Autobahn	Sattledt	180	140	320
A 9	Pyhrn Autobahn	Sattledt	184	208	392
A10	Tauern Autobahn	Salzburg	158	227	385
A11	Karawanken Autobahn	Villach	10	63	73
A12	Inntal Autobahn	Kufstein	113	167	280
A13	Brenner Autobahn	Innsbruck	142	112	254
A14	Rheintal Autobahn	Hörbranz	31	27	58
A21-S1	Wiener Außenring Autobahn + Schnellstraße	West Autobahn	145	131	276
A22	Donauufer Autobahn	Südosttangente	13	12	25
A23	Autobahn Südosttangente Wien	Inzersdorf	0	0	0
A25	Welser Autobahn	Linz	86	23	109
S 2	Wiener Nordrand Schnellstraße	Hirschstetten	0	0	0
S 3	Weinviertler Schnellstraße	Stockerau	0	0	0
S 4	Mattersburger Schnellstraße	Mattersburg	3	3	6
S 5	Stockerauer Schnellstraße	Stockerau	2	2	4
S 6	Semmering Schnellstraße	Wr. Neustadt	20	28	48
S16	Arlberg Schnellstraße	Landeck	32	31	63
S31	Burgenland Schnellstraße	Eisenstadt	12	10	22
S33	Kremser Schnellstraße	St. Pölten	16	40	56
S35	Brucker Schnellstraße	Bruck an der Mur	6	10	16
S36	Murtal Schnellstraße	St. Michael	17	16	33
S37	Klagenfurter Schnellstraße	.	0	0	0
	Insgesamt		2.672	2.727	5.399

Quelle: Auswertung ÖIR nach ASFINAG.

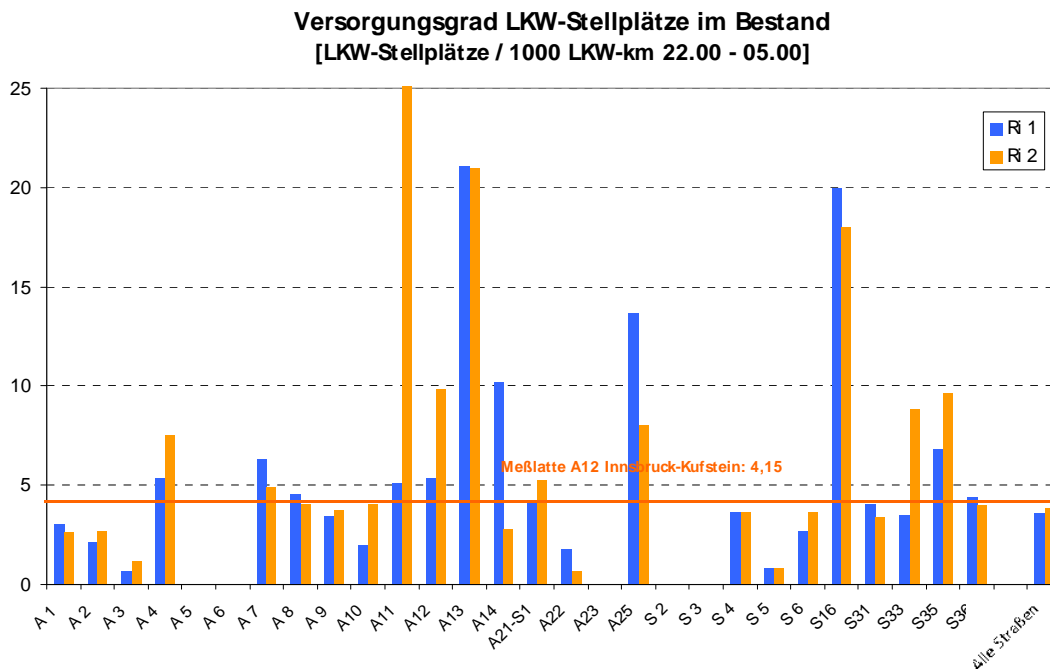
Inkl. ca. 700 Parkplätzen an den Grenzen.

2.4 Versorgungsgrad LKW-Stellplätze, Nachtverkehr

Als Bezugszahl für den Versorgungsgrad an LKW-Stellplätzen wird die Anzahl der LKW-Stellplätze pro 1000 LKW-km im Nachtverkehr (22.00-05.00) bestimmt. Die Auswertung auf

Basis der Verkehrsmengen 2007 ergibt einen Österreich-Durchschnitt von 4,02 Stellplätzen pro 1000 LKW-km im Nachtverkehr (22.00-05.00). Die rund 760 LKW-Stellplätze an den Grenzübergängen werden beim Österreich-Durchschnitt berücksichtigt.

Nach Autobahnen und Schnellstraßen ergibt sich das folgende Bild (Diagramm):



2.5 Fehlbestand an LKW-Stellplätzen

Eine im Auftrag der Europäischen Kommission erstellte Studie⁶ weist für Österreich einen Bestand an LKW-Stellplätzen von lediglich 1.248 für das Jahr aus. Trotz dieses deutlich zu geringen Wertes kommt die Studie auf Grundlage einer Modellrechnung zum Schluss, dass in Österreich der Bedarf mit 2.438 gedeckt ist. Angesichts des höheren Ausgangsbestands an LKW-Stellplätzen sowie des seit 2002 starken LKW-Verkehrswachstums und des Auftretens von zahlreichen überlasteten Parkplätzen (die ASFINAG dokumentiert dies durch die Einstufung der Rastplätze und Parkplätze in die Kategorien gering/mittel/hoch ausgelastet) wird dieser Stellplatzbedarf als deutlich zu niedrig betrachtet. Die Ergebnisse der Studie zum Fehlbedarf an LKW-Stellplätzen werden daher nicht berücksichtigt.

Die ASFINAG hat ihrerseits eine Studie zum Bedarf an PKW- und LKW-Stellplätzen erarbeiten lassen (siehe PETZ et. al., 2008, vgl. oben), wobei an ausgewählten Raststationen und Rastplätzen Erhebungen unternommen und weiter nach Vergleich mit relationalen Verkehrsmengen Kennzahlen für den Stellplatzbedarf festgelegt wurden. Das

⁶ NEA, 2007. Study on the feasibility of organising a network of secured parking areas for road transport operators on The Trans European Network