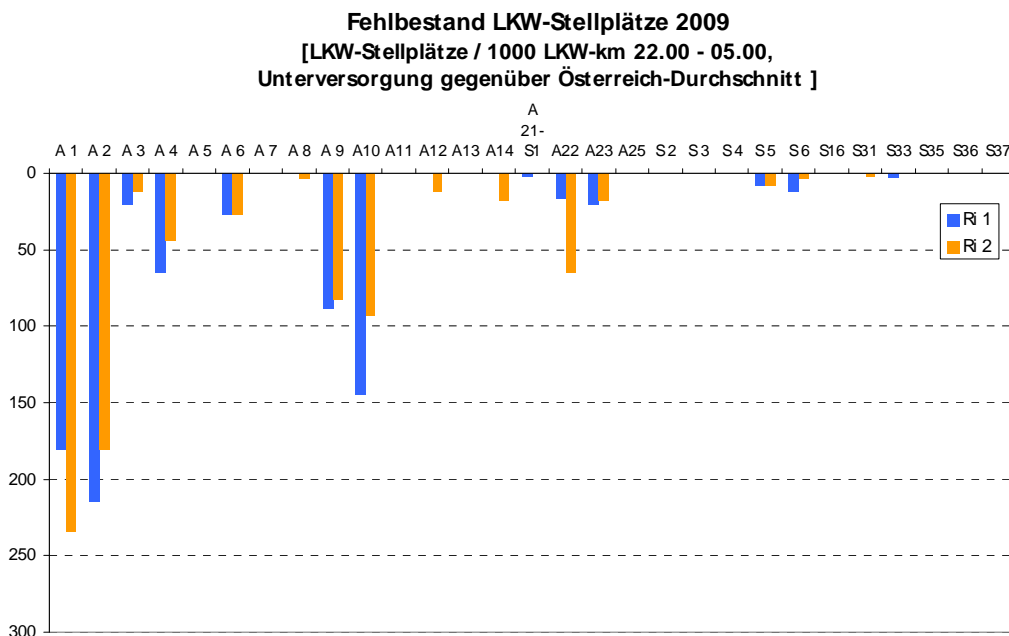


Erst mit dieser Anzahl zusätzlicher LKW-Stellplätze wird auf jedem der untersuchten Straßenabschnitte im hochrangigen Straßennetz Österreichs das Versorgungsniveau der A12 Inntalautobahn Kiefersfelden-Innsbruck-Amras, Österreichs stärksten belasteter Transitstrecke erreicht (im Ausmaß von 4,15 LKW-Stellplätzen pro 1000 LKW-km im Nachtverkehr von 22.00-05.00, Verkehrsaufkommen 2007).

Der Fehlbedarf betrifft überwiegend die großen Transitrouten durch Österreich. Im Vergleich der Straßen besteht der größte Fehlbedarf derzeit somit auf der A1 Westautobahn mit rund 420 LKW-Stellplätzen, knapp gefolgt von der A2 Südautobahn mit 400 Stellplätzen. Auch die A10 Tauernautobahn (es fehlen rund 240 LKW-Stellplätze), die A9 Pyhrnautobahn (rund 170 LKW-Stellplätze) und die A4 Ostautobahn (rund 110 LKW-Stellplätze) weisen noch signifikante Fehlbestände an LKW-Stellplätzen auf.

Den Überblick über die Ergebnisse gibt auch das folgende Diagramm:



Quelle: ÖIR

### 3.2 Fehlbestand mittelfristig

Im Jahr 2013 (nach Realisierung des ASFINAG-Ausbauprogramms und in Bezug auf die Verkehrsmengen 2007, siehe oben) beträgt der rechnerische Fehlbestand noch immer 1.160 LKW-Stellplätze.

Im Vergleich zum Bestand 2009 sind die Verbesserungen an den großen Transitrouten durch Österreich jedoch – mit Ausnahme der A2 Südautobahn – eher gering. 2013 wird der größte Fehlbedarf nach wie vor auf der A1 Westautobahn mit rund 250 LKW-Stellplätzen

bestehen. Auch auf der A9 Pyhrnautobahn (rund 220 LKW-Stellplätze) und der A10 Tauernautobahn (rund 200 LKW-Stellplätze) werden 2013 noch signifikante Fehlbestände an LKW-Stellplätzen erwartet (auf der A10 sind in den Folgejahren Ausbaumaßnahmen geplant). Auf der A9 verschlechtert sich die Situation aufgrund von Auflassungen sogar von 172 auf 213 fehlende Parkplätze.

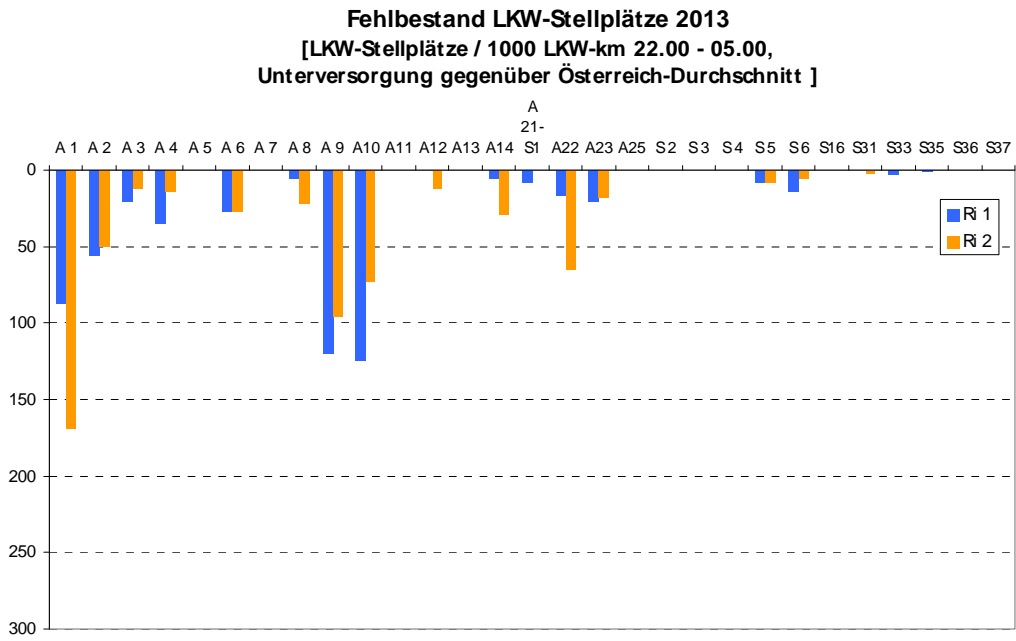
Die genauen Zahlen zeigt die folgende Tabelle:

**Tabelle 7 Bedarf an zusätzlichen LKW-Stellplätzen (Bestand 2013)**

Straße	Straße	nach (Richtung 1)	Richtung 1	Richtung 2	insgesamt*
A 1	West Autobahn	Wien	87	169	256
A 2	Süd Autobahn	Wien	56	50	106
A 3	Südost Autobahn	Wien	21	12	33
A 4	Ost Autobahn	Wien	35	14	49
A 5	Nord Autobahn	Wien	0	0	0
A 6	Nordost Autobahn	Wien	27	27	54
A 7	Mühlkreis Autobahn	Knoten Linz	0	0	0
A 8	Innkreis Autobahn	Sattledt	6	22	28
A 9	Pyhrn Autobahn	Sattledt	120	96	216
A10	Tauern Autobahn	Salzburg	125	73	198
A11	Karawanken Autobahn	Villach	0	0	0
A12	Inntal Autobahn	Kufstein	0	12	12
A13	Brenner Autobahn	Innsbruck	0	0	0
A14	Rheintal Autobahn	Hörbranz	6	29	35
A21-S1	Wiener Außenring Autobahn + Schnellstraße	West Autobahn	8	0	8
A22	Donauufer Autobahn	Südosttangente	17	65	82
A23	Autobahn Südosttangente Wien	Inzersdorf	21	18	39
A25	Welser Autobahn	Linz	0	0	0
S 2	Wiener Nordrand Schnellstraße	Hirschstetten	0	0	0
S 3	Weinviertler Schnellstraße	Stockerau	0	0	0
S 4	Mattersburger Schnellstraße	Mattersburg	0	0	0
S 5	Stockerauer Schnellstraße	Stockerau	8	8	16
S 6	Semmering Schnellstraße	Wr. Neustadt	14	6	20
S16	Arlberg Schnellstraße	Landeck	0	0	0
S31	Burgenland Schnellstraße	Eisenstadt	0	2	2
S33	Kremser Schnellstraße	St. Pölten	3	0	3
S35	Brucker Schnellstraße	Bruck an der Mur	1	0	1
S36	Murtal Schnellstraße	St. Michael	0	0	0
S37	Klagenfurter Schnellstraße	.	0	0	0
	Insgesamt		555	603	1.158

Quelle: ÖIR

Den Überblick über die Ergebnisse gibt auch das folgende Diagramm:



Quelle: ÖIR