

Unklar ist, ob die Fluktuation durch Selbstkündigung und Suche nach einer neuen Arbeitgeberin, einem neuen Arbeitgeber verursacht ist, oder ob die Fluktuation durch häufige Kündigungen durch die Unternehmen zustande kommt. Unabhängig davon ist darauf hinzuweisen, dass Kündigungen Ausdruck von Unzufriedenheit mit der/dem ArbeitgeberIn sein können und dass jede Kündigung – und die damit verbundene Suche nach neuen MitarbeiterInnen – Kosten für das Unternehmen bedeuten. Anzunehmen ist, dass diese Problematik den Unternehmen kaum bewusst ist, immerhin sprechen die erhobenen Daten dafür, dass neue MitarbeiterInnen stets günstiger sind, da zB mit zunehmendem Alter die Einkommen nicht steigen. Eine vermehrte Kostentragung von Aus- und Weiterbildung durch die ArbeitgeberInnen, und va die Übertragung der Verantwortung an das Unternehmen dafür, dass ausschließlich LenkerInnen mit gültigen FahrerInnenqualifikationsnachweisen auf den Straßen eingesetzt werden, dürfte dieses Kostenargument verstärkt in den Vordergrund rücken und damit die Schaffung von Rahmenbedingungen, die die Fluktuation verringern bzw die Attraktivität der Branche erhöhen.

2.1.1 Alter und Unternehmenszugehörigkeit in den einzelnen Transportbranchen

FahrerInnen in der Güterbeförderung sind durchschnittlich jünger als jene im Personenverkehr; im Gelegenheitsverkehr sind die LenkerInnen mit 46,1 Jahren am ältesten, im Werkverkehr mit 41,7 Jahren am jüngsten.

Tabelle 9 Durchschnittsalter in den einzelnen Transportbereichen

genauer Transportbereich	Mittelwert	N	Standardabweichung
Güterbeförderung	43,88	409	8,971
Werkverkehr	41,72	117	8,433
Gelegenheitsverkehr	46,09	58	10,534
Linienverkehr	45,21	89	7,827
Insgesamt	43,87	673	8,947

Hinsichtlich der Unternehmenszugehörigkeit gibt es keine Unterschiede zwischen den Transportbereichen – sie liegt im Mittel bei etwas mehr als 10 Jahren.

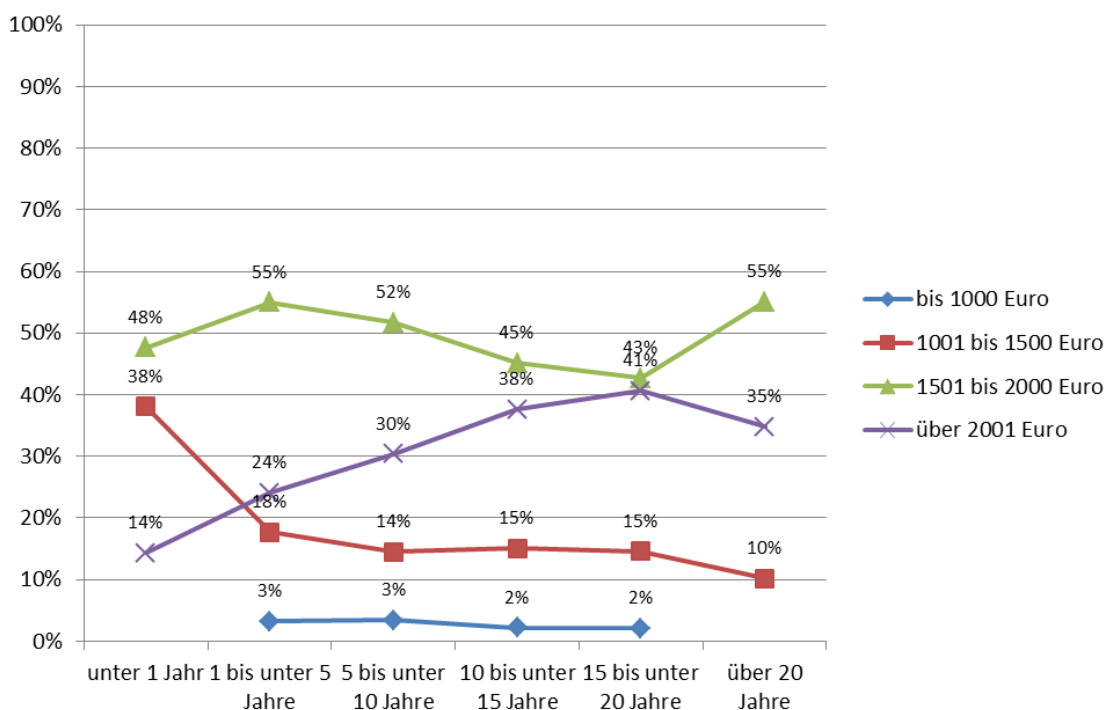
Tabelle 10 Durchschnittliche Unternehmenszugehörigkeit nach Transportart

genauer Transportbereich	Mittelwert	N	Standardabweichung
Güterbeförderung	10,080	393	8,7530
Werkverkehr	10,462	117	7,1902
Gelegenheitsverkehr	11,055	55	9,1746
Linienverkehr	10,129	89	8,1928
Insgesamt	10,237	654	8,4419

2.2 Einkommen

2.2.1 Zeitraum der Unternehmenszugehörigkeit

Abbildung 11 Dauer der Unternehmenszugehörigkeit und Einkommenshöhe



Zwar steigt der Anteil der LenkerInnen mit einem Einkommen über 2.001 Euro von 14 Prozent LenkerInnen auf rd 40 Prozent, der Anteil der LenkerInnen, die 1.500 bis 2.000 Euro