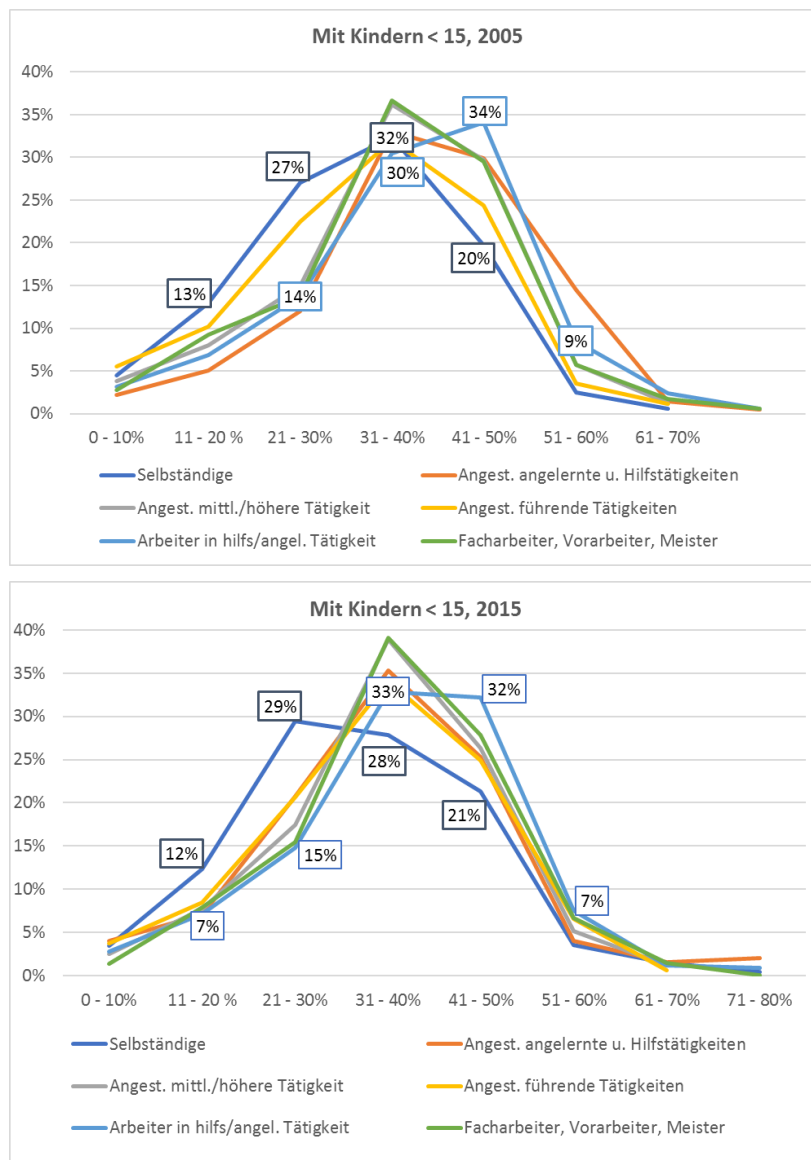


kürzeren Karenzdauer zurückzuführen sind, kann angenommen werden. Welchen Anteil an der Entwicklung diese Maßnahmen im Einzelnen genau haben und welcher Anteil anderen Faktoren zuzuschreiben ist, kann hier nicht beantwortet werden.

5.6. Arbeitszeitmuster nach beruflicher Stellung

Für die Analyse von Differenzen nach der beruflichen Stellung wurde als Basis jene des männlichen Partners gewählt. Aus den Daten wurden Paare ausgeschlossen, bei denen beide selbständig erwerbstätig sind. Weiterhin in den Daten enthalten sind Paare, in denen zumindest einE PartnerIn unselbständig beschäftigt ist.

Abbildung 7: Die Aufteilung der Arbeitszeit von Paaren mit Kindern nach beruflicher Stellung des Partners



Quelle: FORBA, eigene Berechnungen auf Basis der MZ-Arbeitskräfteerhebung.

Beim Thema berufliche Stellung zeigen sich sowohl im Jahr 2005 als auch im Jahr 2015 recht große Differenzen zwischen den verschiedenen Gruppen (vgl. Abbildung 7). Im Jahr 2005 ist der Anteil an Paaren mit Kindern unter 15 Jahren und annähernd gleicher Aufteilung der Arbeitszeit bei Paaren mit einem Partner, der als Arbeiter in einer hilfs- oder angelernten Tätigkeit arbeitet, am höchsten. 34% der Paare in dieser Gruppen teilen sich die Arbeitszeit annähernd gleich oder gleich auf. Paare mit Kindern und einem Partner, der als Facharbeiter oder Angestellter mit angelernter oder Hilfstätigkeit arbeitet, fallen zu 30% in diese Kategorie. Unter Paaren mit einem selbständigen Partner sind dies nur 20%.

Tabelle 6: Tatsächlich geleistete Arbeitsstunden nach beruflicher Stellung

Berufliche Stellung	Tatsächliche mittlere Arbeitszeit von Frauen mit Kindern < 15				Tatsächliche mittlere Arbeitszeit von Männern mit Kindern < 15			
	2005	2010	2015	Diff. 2005 - 2015	2005	2010	2015	Diff. 2005 - 2015
	Mittelwert				Mittelwert			
Selbständige	33,8	27,8	25,8	-8,0	51,9	48,6	44,8	-7,1
Angest. angelernte u. Hilfstätigkeiten	20,8	19,5	19,2	-1,5	36,9	37,0	34,6	-2,2
Angest. mittl./höhere Tätigkeit	22,5	20,9	20,0	-2,5	38,1	36,7	35,4	-2,7
Angest. führende Tätigkeiten	27,2	25,5	24,3	-2,9	41,5	40,0	37,4	-4,1
ArbeiterIn in hilfs/angel. Tätigkeit	22,4	22,0	21,4	-1,0	36,7	35,1	35,0	-1,7
FacharbeiterIn, MeisterIn	21,9	21,9	19,8	-2,1	36,9	35,8	35,2	-1,6

Berufliche Stellung	Tatsächliche mittlere Arbeitszeit von Frauen ohne Kinder < 15				Tatsächliche mittlere Arbeitszeit von Männern ohne Kinder < 15			
	2005	2010	2015	Diff. 2005 - 2015	2005	2010	2015	Diff. 2005 - 2015
	Mittelwert				Mittelwert			
Selbständige	39,1	37,2	33,9	-5,1	47,2	45,8	43,9	-3,3
Angest. angelernte u. Hilfstätigkeiten	24,5	22,2	22,4	-2,1	34,5	33,6	31,7	-2,8
Angest. mittl./höhere Tätigkeit	29,3	28,4	27,5	-1,8	36,6	35,1	34,1	-2,5
Angest. führende Tätigkeiten	34,1	31,7	32,7	-1,4	41,7	38,2	37,1	-4,6
ArbeiterIn in hilfs/angel. Tätigkeit	26,2	25,6	25,0	-1,2	36,3	34,7	34,1	-2,1
FacharbeiterIn, MeisterIn	29,9	28,7	28,8	-1,1	36,1	35,3	33,4	-2,7

Quelle: FORBA, eigene Berechnungen auf Basis der MZ-Arbeitskräfteerhebung.

Im Jahr 2015 ist dieses Muster in sehr ähnlicher Weise sichtbar. Bei Paaren mit einem selbständigen Partner war der Anteil der Frauen an der Paararbeitszeit besonders gering, bei Paaren mit einem Partner, der als Arbeiter in einer gering qualifizierten Tätigkeit beschäftigt ist, leisteten Frauen weiterhin einen sehr hohen Anteil an der Paararbeitszeit. Bei allen anderen Gruppen verstärkt sich im Jahr 2015 die Dominanz eines Frauen-Anteils von 31% bis 40%.

Entsprechend dem Trend zur Reduktion hoher Arbeitszeiten haben sowohl Männer als auch Frauen mit den höchsten Arbeitsstunden diese zwischen 2005 und 2015 am stärksten reduziert (vgl. Tabelle 6). Dies betrifft vor allem Selbständige und Angestellte in führenden Tätigkeiten. Trotzdem weisen diese beiden Gruppen weiterhin die höchsten Arbeitszeiten auf.