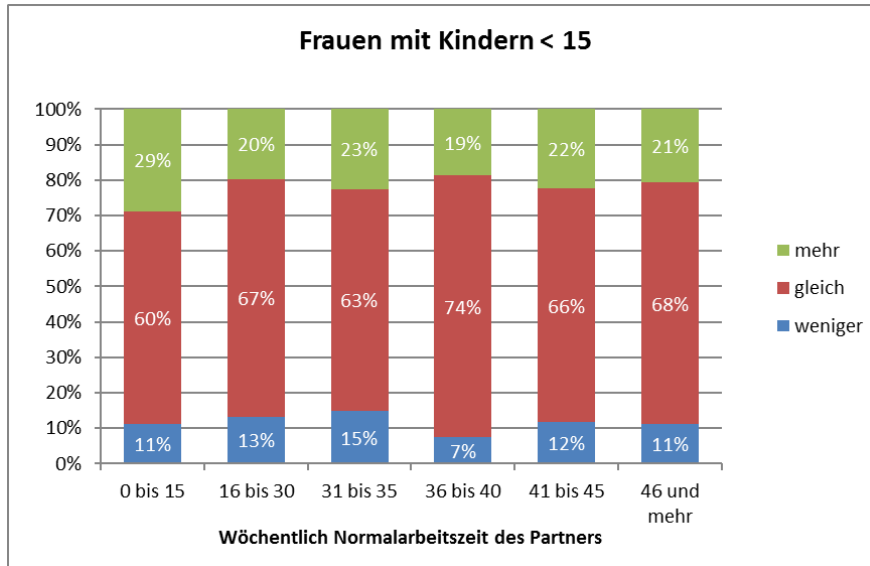


7.4. Einfluss der Arbeitszeit des Partners auf die Wunscharbeitszeit von Frauen

Die Darstellung in Abbildung 14 macht deutlich, dass es kaum einen Zusammenhang zwischen den Arbeitszeitwünschen von Frauen und der Arbeitszeit des Partners gibt.

Abbildung 14: Arbeitszeitwünsche von Frauen mit Kindern unter 15 Jahren nach Arbeitszeit des Partners



Quelle: FORBA, eigene Berechnungen auf Basis der MZ-Arbeitskräfteerhebung.

Frauen passen ihre tatsächlichen Arbeitszeiten an die Arbeitszeiten ihres Partners an, darauf weist die multivariate Analyse im vorhergehenden Berichtsteil hin.

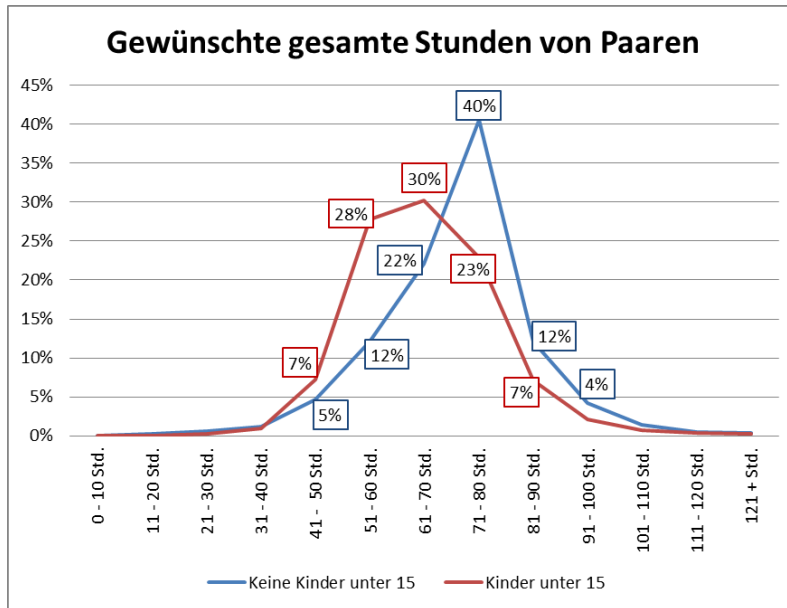
Die in Befragungen genannten Wünsche nach geänderten Arbeitszeiten orientieren sich häufig an den realen Möglichkeiten. Bei nicht vorhandenem Kinderbetreuungsangebot oder fehlendem Engagement des Partners bei der Haushalts- und Sorgearbeit würden längere Arbeitszeiten für viele Frauen nicht zu einer Verbesserung der Lebenssituation, sondern zu Problemen und Konflikten führen.

7.5. Gewünschte gemeinsame Arbeitszeit

Abschließend sollen nun auch noch die gewünschten Arbeitszeiten von Paaren mit und ohne Kinder unter 15 Jahren zusammengeführt und gezeigt werden, welches gemeinsame Stundenausmaß sich diese wünschen (Abbildung 15).

Wünschen sich Paare mit kleineren Kindern zwei Vollzeitberufstätigkeiten oder bewegen sich auch die derzeitigen Wünsche im Bereich des Eineinhalb-Ernährer Modells?

Abbildung 15: Gewünschtes gemeinsames Stundenausmaß von Paaren 2015



Quelle: FORBA, eigene Berechnungen auf Basis der MZ-Arbeitskräfteerhebung.

Bei Eltern mit Kindern unter 15 Jahren ist eine Gesamt-Arbeitszeit von 61 bis 70 Stunden am beliebtesten. Eine solche Arbeitszeit wünschen sich 30% der Paare, immerhin 23% wünschen sich eine gemeinsame Arbeitszeit von 71 bis 80 Stunden pro Woche und 28% wünschen sich 51 bis 60 Stunden pro Woche.

Deutlich darüber liegen die gemeinsamen Arbeitszeitwünsche von Paaren ohne Kinder im Haushalt. 40% wünschen sich eine gemeinsame Arbeitszeit von 71 bis 80 Stunden. Nur 12% wünschen sich eine gemeinsame Arbeitszeit im Bereich von 81 bis 90 Stunden. Noch höhere gemeinsame Arbeitszeiten werden nur sehr selten angestrebt.